

## Versant™ Web Testing *Best Practices*

### Übersicht

Versant-Tests messen die gesprochene und/oder geschriebene Sprache für Nicht-Muttersprachler. Alle Tests können am Computer über die webbasierte Testplattform von Pearson durchgeführt werden. Während der Testdurchführung hören die TestteilnehmerInnen die Aufforderungen und Anweisungen über ein Headset und antworten über ein Mikrofon.

### Konfiguration

Bitte beachten Sie den "*Versant for Web - Lab Setup Guide für Richtlinien*" zur Konfiguration Ihrer Computer. Im Folgenden sind die Systemanforderungen für Web-Tests aufgeführt:

	Versant for Web	
<b>Betriebssysteme</b>	Mac OSX 10.10+, Windows XP, 7 & 10. Tablet OSs werden nicht unterstützt.	
<b>Web Browser</b>	Firefox v52+, Chrome v61+, Microsoft Edge 44+	
<b>Netzwerk-Bandbreite</b>	Kilobytes/Sek. herunterladen	
<b>Bildschirmauflösung</b>	Mindestens 1024px by 768px	
<b>Soundkarte / Audiotreiber</b>	Muss Audioaufnahme und -wiedergabe unterstützen.	
<b>Headset</b>	Ein am Kopf befestigtes USB-Headset mit Mikrofon und Kopfhörer muss mit den unten aufgeführten Anforderungen kompatibel sein. Während der Prüfung muss ein Headset verwendet werden; eingebaute Computermikrofone sind nicht zulässig.	
	<b>Eigenschaften des Kopfhörers</b>	
	Tonmodus	Stereo
	Ohrhörer	Doppelt
	Treibereinheit	32 mm
	Frequenzbereich	20 - 20000 Hz
	Impedanz	32 ohms
	<b>Microphone features</b>	
	Frequenzbereich	100 - 12000 Hz
	Impedanz	3320 ohms

### Testumgebung

Der Testraum muss eine ablenkungsfreie, sichere Testumgebung mit ständiger Überwachung der TestteilnehmerInnen bieten. Wenn Ihre Schule bereits Prüfungen durchführt, kann das Setting Ihres Prüfungsortes ausreichend sein, solange es die unten aufgeführten Anforderungen erfüllt. Wenn Sie einen neuen Testraum einrichten, hängt die genaue Gestaltung von den räumlichen Gegebenheiten und der Anzahl der PrüfungsteilnehmerInnen ab, die dort untergebracht werden sollen.

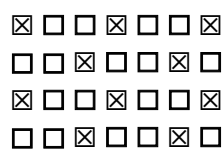
Eine Prüfungssituation kann für viele PrüfungsteilnehmerInnen eine stressige Erfahrung sein. Selbst kleine Geräusche in der Nähe des Prüfungsraums können dazu führen, dass sich ein TestteilnehmerInnen abgelenkt fühlt. Wenn es offensichtliche Geräusche gibt, wie z. B. Bauarbeiten, fragen Sie den TestteilnehmerInnen, ob er oder sie durch den Lärm beeinträchtigt wird, bevor der Test begonnen wird.

## Einrichtung der Partitionen

Wenn Sie Sichtschutzwände verwenden, die Privatsphäre schaffen und auch den Schall zwischen den Arbeitsplätzen absorbieren, empfehlen wir dringend, permanente Trennwände oder Wände zu verwenden, die vom Boden aus mindestens einen Meter hoch sind und in einem 90-Grad-Winkel von der Wand nach außen verlaufen. Schreibtisch-Trennwände sind akzeptabel, solange die Höhe vom Boden aus gemessen mindestens 1,5 Meter beträgt. Wenn Trennwände verwendet werden, müssen diese eine ungehinderte Sicht auf jeden Prüfling (einschließlich seiner Hände) im Prüfungsraum ermöglichen.

## Abstand

TestteilnehmerInnen sollten einen Abstand von 3 Metern voneinander haben. Wenn die PrüfungsteilnehmerInnen die Prüfung in einem Klassenzimmer ablegen, sollten sie den Prüfungsstationen so zugewiesen werden, dass mindestens eine leere oder unbenutzte Station zwischen zwei TestteilnehmerInnen liegt. In einem Testzentrum mit 30 Testplätzen sollten den TestteilnehmerInnen beispielsweise nur 15 oder weniger Plätze zugewiesen bekommen, damit ein Platz zwischen ihnen frei bleibt. TestteilnehmerInnen haben berichtet, dass sie am wenigsten gestört werden, wenn sich zwischen ihnen zwei leere Plätze befinden und der TestteilnehmerInnen nicht in derselben vertikalen Reihe platziert ist, wie in der folgenden Abbildung des Prüfungsraums zu sehen ist:



☒ bedeutet, dass TestteilnehmerInnen an einer Station sitzen

☐ bezeichnet eine freie Station

## Aufsicht

Wir empfehlen, dass der Testadministrator im Prüfungsraum Platz nimmt. Die Aufsichtsperson darf keinen Computer im Prüfungsraum haben. Ihm können ein Schreibtisch und ein Stuhl zur Verfügung gestellt werden. Pearson empfiehlt, dass mehrere Aufsichtspersonen anwesend sind, um die Prüfungen zu überwachen, wenn mehr als fünfzehn Prüflinge gleichzeitig an einer Prüfung teilnehmen (eine Aufsichtsperson pro fünfzehn Prüflinge).

## Empfohlene Best Practices

### Test Administratoren

- Vermeiden Sie große, offene Räume mit harten Oberflächen, um Echos zu vermeiden.
- Im Handel erhältliche akustische Abschirmungssysteme (oder Generatoren für "weißes Rauschen") nutzen die Technologie der Schallmaskierung, um Außengeräusche wirksam zu dämpfen. Diese können in Gegenden hilfreich sein, in denen Verkehrs- oder Straßenlärm ein Problem darstellt. Sorgen Sie für ausreichende Beleuchtung und Belüftung sowie für bequeme Sitzgelegenheiten und Arbeitsflächen. Die Raumbelichtung sollte ausreichend Licht für die Tastatur bieten und gleichzeitig eine Blendung durch den Bildschirm vermeiden.
- Entfernen Sie im Prüfungsraum Geräte wie Drucker, Faxgeräte, Kopierer oder Telefone, während die Prüfung durchgeführt wird.
- Minimieren Sie Lärm und Ablenkungen während der Prüfung (z. B. zentrale Durchsagen, Pausenklingel).
- Bringen Sie während der Prüfung ein Schild an, das die Menschen in der Nähe des Untersuchungsraumes auffordert, besonders leise zu sein. Sie könnten zum Beispiel ein Schild mit der Aufschrift: "Ruhe! Prüfung läuft".
- 6]HYb`GjY`XYb TestteilnehmerInnenžU`Y'; YfÄH`Ui gni gVU`h`bžXjY`j\`b`k`Ä`fYbX`XYf`DfØZ`b[`UV`Yb`Yb`\_ÖbbHYb"
- K`YjgYb`GjY`Ui`ZXjY`fjVWj[`Y`Dcgj]cbjYfi`b[`XYg`7ca`di`Hf!<YUXgYhg]b`6Yni`[`Ui`ZXYb`A`i`bX`\]bž`k`jY`j`b`XYf`5VVj`Xi`b[`[`YnY][`h`

### TestteilnehmerInnen



- Vergewissern Sie sich, dass das Headset richtig eingesteckt und nicht stummgeschaltet ist.
- Weisen Sie den TestteilnehmerInnen darauf hin, dass er das Mikrofon des Headsets während der Prüfung nicht betätigen oder verstellen sollte.
- Geben Sie dem TestteilnehmerInnen mindestens fünf Minuten Zeit, um die Testanweisungen durchzulesen/anhören.
- Informieren Sie den Testteilnehmerdarüber, dass der Test offiziell beginnt, nachdem er den Anweisungen zugehört, seine Testidentifikationsnummer eingegeben und die Audio- und/oder Mikrofonkontrollen abgeschlossen hat.
- In den schriftlichen Teilen sollten der TestteilnehmerInnen nicht in Großbuchstaben schreiben. Getippte Antworten sollten den englischen Schreibkonventionen und -regeln entsprechen. Dies beinhaltet die Verwendung einer angemessenen Rechtschreibung, Zeichensetzung, Großschreibung, Syntax und Grammatik.