



Versant Professional English Test

Offizieller Leitfaden für
Testkandidaten

June 2021 | v1.0



Versant Professional English Test

Der Versant Professional English Test (VPET) bewertet die Fertigkeit, im Arbeitsumfeld auf Englisch zu kommunizieren. Er prüft die Bereiche Sprechen, Hören, Lesen und Schreiben. Unternehmen, Universitäten und Fortbildungseinrichtungen können den Test zur Einstufung und Evaluierung für Business-Englisch-Kurse oder Weiterbildungs- und Förderungsmaßnahmen nutzen.

VPET ist in 2 Level unterteilt, ein niedrigeres und einen höheren Niveau der Beherrschung der englischen Sprache:

Stufe 1: A1 bis B1+ bzw. GSE 10 bis 58

Niveau 2: B1 bis C2 bzw. GSE 51 bis 90

Dieser Leitfaden unterstützt Testkandidaten beider Levels bei der Prüfungsvorbereitung. Die Aufgabentypen sind auf beiden Levels gleich, bei unterschiedlichem Schwierigkeitsgrad. Der Leitfaden enthält Aufgabenbeispiele aus beiden Levels sowie Tipps zur Beantwortung. Er hilft Ihnen, Strategien für Ihre Prüfung zu entwickeln.

Jedes Level besteht aus zehn Teilen mit den in der Tabelle genannten Aufgabentypen. Jede Einheit beginnt mit einer Anweisung und einer Beispielaufgabe, damit Sie wissen, was Sie erwartet. Jede Aufgabe ist zeitlich limitiert, die Gesamtdauer des Tests beträgt etwa 60 Minuten.

Aufgabentyp	Geprüfte Fertigkeit(en)	Aufgaben
Satzergänzung (Teil A)	Lesen und Schreiben	10
Rekonstruktion von Text (Teil B)	Schreiben	3
Leseverstehen (Teil C)	Lesen	6
E-Mail schreiben (Teil D)	Schreiben	2
Diktat (Teil E)	Hören und Schreiben	8
Auswahlaufgabe (Teil F)	Hören	8
Textverstehen (Teil G)	Hören	6
Wiederholen (Teil H)	Sprechen	10
Sprechsituationen (Teil I)	Sprechen	2
Geschichten nacherzählen (Teil J)	Sprechen	3

Geprüfte Fertigkeiten

Die Tabelle beschreibt die im Test geprüften Fertigkeiten. Am Ende des Leitfadens finden Sie ein Beispiel für einen Bewertungsbericht.

Fertigkeit	Definition
Gesamtbewertung	Die Gesamtbewertung spiegelt die Kompetenz eines Kandidaten wider, schriftliches und mündliches Englisch im internationalen Arbeitsumfeld zu verstehen. Um eine hohe Punktzahl zu erreichen, müssen die Kandidaten verschiedene mündliche und schriftliche Aufgaben angemessen beantworten. Wichtig ist auch, dass sie in normalem Gesprächstempo und verständlichem Englisch sprechen. Die Gesamtpunktzahl basiert auf einer gleichen Gewichtung der Fertigkeiten Sprechen, Hören, Schreiben und Lesen.
Sprechen	Sprechen bewertet die Fertigkeit, sich in verschiedenen Alltags- und Arbeitssituationen zu verständigen. Die Punktzahl basiert auf der Fertigkeit, fließend und verständlich zu sprechen und Betonung, Rhythmus, Intonation und Grammatik angemessen und korrekt zu verwenden.
Hören	Beim Hörverstehen wird die Fertigkeit bewertet, Hauptgedanken und spezifische Details in verschiedenen Alltags- und Arbeitsgesprächen zu verstehen. Die Punktzahl basiert auf der Fertigkeit, in normalem Tempo gesprochenes Englisch zu verstehen.
Schreiben	Beim Schreiben wird die Fertigkeit geprüft, ein breites Spektrum von Texten zu alltäglichen und beruflichen Themen zu verfassen. Die Punktzahl basiert auf der Fertigkeit des Kandidaten, sich mit einer klaren, effektiven Struktur sowie mit dem Zweck und der Zielgruppe angemessenen Ton und Stil auszudrücken.
Lesen	Die Punktzahl für das Lesen spiegelt die Fertigkeit wider, schriftliche englische Texte zu Alltags- und Arbeitsthemen zu verstehen. Sie bewertet, wie gut der Kandidat in funktionalem Tempo Details und Hauptgedanken extrahiert, die Aussage erschließt und Bedeutung konstruiert.

Zugang zum Test

Der Versant Professional English Test wird online absolviert und mithilfe der sehr zuverlässigen, hochaktuellen Technologie von Pearson automatisch ausgewertet. Die Ergebnisse stehen in wenigen Minuten zur Verfügung. Voraussetzungen sind:

- Testanweisungen und eine Testidentifikationsnummer (TIN) von Ihrem Testadministrator.
- Zugang zu einem Computer.
- Eine gute Internetverbindung.
- Ein aktueller Webbrowser oder die [Versant Computer Delivered Testing \(CDT\) software](#) (für Windows).
- Headset mit Mikrofon, das an Ihren Computer angeschlossen ist.
- Ein ruhiger Raum, in dem Sie den 60-minütigen Test ohne Störung absolvieren können.

Ihr Testadministrator kann Sie auffordern, den Test über ein Fernüberwachungssystem zu absolvieren. Sollte dies auf Sie zutreffen, werden Sie im Voraus informiert.

Die Testumgebung

- Um den Test zu starten, ist die Eingabe Ihrer Testidentifikationsnummer (TIN) erforderlich.
- Anschließend werden Sie durch Systemprüfungen geleitet, um sicherzustellen, dass Ihr Audio und Ihr Mikrofon funktionieren.
- Zu Beginn des eigentlichen Tests wird Ihnen erklärt, wie die verschiedenen Aufgabentypen zu beantworten sind.
- Jeder neue Teil beginnt mit einer Anleitungssseite und einer Beispielaufgabe, damit Sie die jeweilige Aufgabenstellung verstehen.
- Alle Aufgaben unterliegen einem Zeitlimit. In einigen Fällen erkennt das System, wenn eine Aufgabe beantwortet ist, und zeigt die nächste Aufgabe an.
- Wenn Sie eine Aufgabe in der vorgegebenen Zeit nicht vollständig beantworten, werden Ihre Eingaben automatisch gespeichert und übermittelt.
- Wenn Sie eine Aufgabe vorzeitig lösen, sollten Sie Ihre Antwort nochmals prüfen. Ist sie in Ihren Augen in Ordnung, klicken Sie auf "Weiter", um mit der nächsten Frage fortzufahren.
- Sie können nur vorwärts navigieren - es ist nicht möglich, zu einer vorherigen Frage zurückzukehren oder eine Antwort erneut aufzunehmen.

Allgemeine Tipps

- Einige Fragen erfordern mündliche Antworten, andere schriftliche.
- Die mündlichen Antworten werden aufgezeichnet, daher sollten Sie sich in einem ruhigen Raum ohne Hintergrundgeräusche befinden (auch laute Ventilatoren und Klimaanlage können Störungen verursachen). Die Stimmen von Personen im Hintergrund werden ebenfalls aufgezeichnet, was dem System Ihre korrekte Bewertung erschwert.
- Bei der Beantwortung von mündlichen Fragen:
 - Vergewissern Sie sich, dass Ihr Headset richtig angeschlossen ist (um statische Störungen oder technische Probleme zu vermeiden).
 - Sprechen Sie deutlich und in normaler Lautstärke (nicht schreien oder flüstern).
 - Sprechen Sie in normalem Tempo (nicht besonders schnell oder langsam).
 - Überlegen Sie, welche Wörter betont werden müssen.
 - Achten Sie auf die Zeichensetzung (z. B. Kommas und Punkte), da diese Ihnen Hinweise auf Pausen beim Sprechen geben.
- Benutzen Sie den Timer, um die Zeit im Blick zu behalten, insbesondere bei längeren schriftlichen Antworten.
- Achten Sie bei schriftlichen Antworten auf Rechtschreibung, Groß- und Kleinschreibung, Grammatik und Zeichensetzung.

Teil A: Satzergänzung


Anweisung






Zum Hören der
Anweisung
klicken

A Sentence Completion **Instructions**

Please type one word that best fits the meaning of the sentence. Type only one word. You will have 25 seconds for each sentence. Click "Next" when you are finished.

You see:
It's ____ tonight. Bring your sweater.


You type:
cold





 Replay  Next

Beispielaufgabe

A Sentence Completion 1 / 10

Complete the sentence.

He always kept a flashlight in his car in case of an

  00'23"  Next

Was müssen Sie tun?

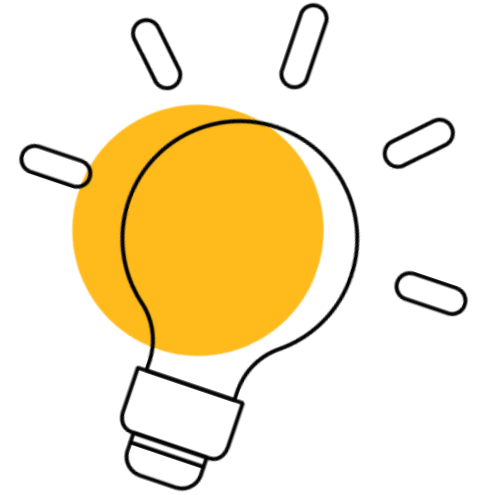
- Sie sehen einen Satz, in dem ein Wort fehlt.
- Sie geben ein Wort ein, das die Bedeutung des Satzes am besten ergänzt.
- Sie haben für Ihre Antwort 25 Sekunden Zeit.

Welche Fertigkeiten werden geprüft?

- Diese Frage bewertet Ihre Wortschatzkenntnisse sowie das Verstehen eines beliebigen englischen Satzes.

Satzergänzung **Tipps**

- Überlegen Sie, welche Gesamtaussage der Satz hat.
- Schauen Sie sich die Wörter rechts und links von der Lücke an und wenden Sie Ihre Grammatik- und Wortschatzkenntnisse an, um das fehlende Wort zu finden.
- Achten Sie auf Rechtschreibung und Großschreibung.
- Geben Sie nur ein Wort ein.



Zur Übung können Sie den folgenden Satz vervollständigen. Für Ihre Antwort haben Sie 25 Sekunden Zeit.

He always kept a flashlight in his car in case of an .

Teil B: Rekonstruktion von Text

Anweisung



Zum Hören der
Anweisung
klicken

B **Passage Reconstruction** Instructions



You will have 30 seconds to read a paragraph. After 30 seconds, the paragraph will disappear from the screen. Then, you will have 90 seconds to reconstruct the paragraph. Show that you understood the passage by rewriting it in your own words. Your answer will be scored for clear and accurate content, not word-for-word memorization. After 90 seconds, your work will be saved automatically.

You read:

Mike went for ten job interviews. At the last interview, he finally received a job offer.

You type:

Mike had ten job interviews. He got an offer after the final interview.



 Replay  Next

Beispielaufgabe

B **Passage Reconstruction** 1 / 3

Rewrite the passage using your own words.

Please type here.

 01'29"  Next

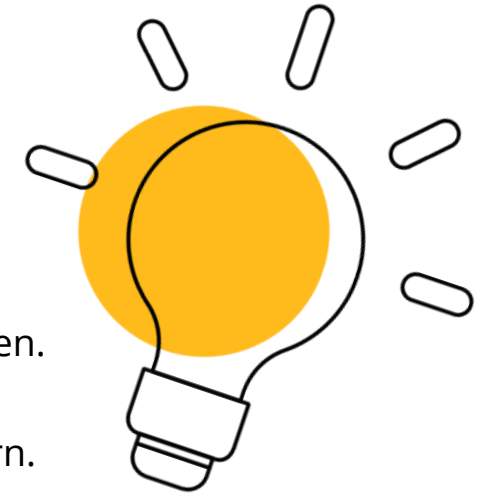
Was müssen Sie tun?

- Sie lesen einen Text auf dem Bildschirm. Nach 30 Sekunden wird er ausgeblendet.
- Anschließend geben Sie den Text mit eigenen Worten wieder.
- Sie haben 90 Sekunden Zeit, um den Text wiederzugeben.

Welche Fertigkeiten werden geprüft?

- Bei dieser Aufgabe werden Ihre Schreibfertigkeiten geprüft, insbesondere Ihre Kompetenz, zentrale Punkte und Details mit eigenen Worten in Alltagsenglisch und Englisch für den Beruf wiederzugeben.

Rekonstruktion von Text **Tipps**



- Lesen und verstehen Sie den Text. Es geht nicht darum, bestimmte Phrasen auswendig zu lernen.
- Stützen Sie sich beim Schreiben auf Ihr Gedächtnis und versuchen Sie, den Sinn des Texts wiederzugeben. Sie müssen nicht dieselben Wörter verwenden, Ihr Text sollte aber dieselben Gedanken ausdrücken.
- Schreiben Sie keine kurze Zusammenfassung, sondern erwähnen Sie alle Details, an die Sie sich erinnern. Je mehr, desto besser.
- Achten Sie auf Rechtschreibung, Zeichensetzung und Großschreibung.
- Schreiben Sie in vollständigen Sätzen.

Zur Übung können Sie den unten stehenden Text umschreiben. In der echten Prüfung wird er nach 30 Sekunden ausgeblendet und Sie haben für Ihre Antwort 90 Sekunden Zeit.

Thank you so much for being so understanding about our delay of shipment. It has been quite difficult to get materials from our suppliers due to the recent weather conditions. It is an unusual circumstance. In any case, we should be able to ship the products to you tomorrow. In the meantime, if you have any questions, please feel free to contact me.

Teil C: Leseverstehen

Anweisung



Zum Hören der
Anweisung
klicken



Reading Comprehension

Instructions

Read a passage and two questions. Select the best answer to each question. You will have 3 minutes. If you finish early, click 'Next'.

Replay Next

Beispielaufgabe



Reading Comprehension

1 / 3

Please read the passage.

Select the best answer to each question.

Movie House Saturday Schedule				
Theater	Movie Title	Rating	Times (all p.m.)	
1	The King's Army	★★★★	7:00	9:30 11:45
2	Anna's Plan	★	1:20	3:15 6:30
3	The Storm	★★★	12:15	4:45 7:30
4	Magic Beans	★★	2:15	5:00 8:30

1. What movie got the most stars?

- ☐ The Storm
- ☐ Magic Beans
- ☐ Anna's Plan
- ☐ The King's Army

2. What movie starts first?

- ☐ Magic Beans
- ☐ The King's Army
- ☐ Anna's Plan
- ☐ The Storm

02:59" Next

Was müssen Sie tun?

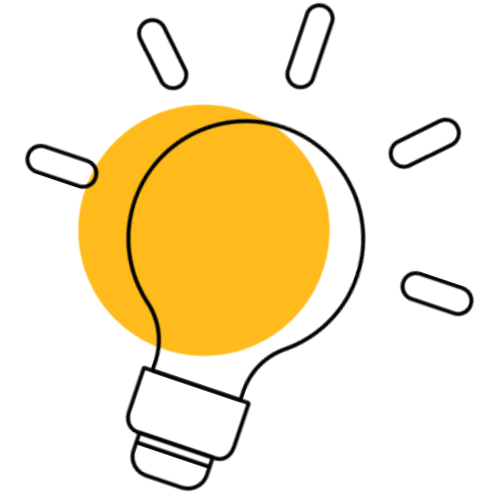
- Sie sehen Informationen über eine Situation. Diese können Text, Grafiken oder Diagramme enthalten. Gezeigte Zahlen sind sehr einfach und setzen nur ein begrenztes Verständnis von Diagrammen voraus.
- Sie werden gebeten, zwei Multiple-Choice-Fragen zu beantworten, die sich auf die gezeigten Informationen beziehen.
- Sie haben 3 Minuten Zeit, um den Text zu lesen und die Fragen zu beantworten.

Welche Fertigkeiten werden geprüft?

Diese Frage prüft das Leseverstehen einschließlich der Fertigkeiten:

- die Hauptthemen des Textes zu verstehen.
- Details im Text zu erkennen.
- die Aussage aus den gegebenen Informationen abzuleiten.
- die Kohärenz des Textes zu beurteilen.

Leseverstehen **Tipps**



- Lesen Sie den Text sorgfältig, und überlegen Sie, was er mitteilen möchte.
- Lesen Sie die Frage und sehen Sie sich die Textpassage an, um zu sehen, ob Sie die Antwort finden oder sich überlegen können.
- Beantworten Sie beide Fragen.

Zur Übung können Sie sich die Textpassage unten anschauen und die Fragen beantworten. Im Test haben Sie dafür drei Minuten Zeit.

Please read the passage.

Movie House Saturday Schedule						
Theater	Movie Title	Rating	Times (all p.m.)			
1	The King's Army	★★★★	7:00	9:30	11:45	
2	Anna's Plan	★	1:20	3:15	6:30	
3	The Storm	★★★	12:15	4:45	7:30	
4	Magic Beans	★★	2:15	5:00	8:30	

Select the best answer to each question.

1. What movie got the most stars?

- ☐ The Storm
- ☐ Magic Beans
- ☐ Anna's Plan
- ☐ The King's Army

2. What movie starts first?

- ☐ Magic Beans
- ☐ The King's Army
- ☐ Anna's Plan
- ☐ The Storm

Teil D: E-Mail schreiben

Anweisung



Zum Hören der
Anweisung
klicken

D E-Mail Writing

Instructions

Read a description of a situation and write an email addressing the issues described in the situation. You will have 9 minutes. You must write at least 100 words. You will be able to see how much time is left and how many words you have written. Write in complete sentences. If you do not finish in 9 minutes, everything you have written will be saved automatically and the next item will begin.

Replay Next

Was müssen Sie tun?

- Sie sehen die kurze Beschreibung einer Situation am Arbeitsplatz.
- Schreiben Sie darüber eine E-Mail an die in der Beschreibung genannte Person.
- Schreiben Sie den Text in eigenen Worten.
- Sie haben 9 Minuten Zeit, um den Text zu lesen und zu antworten.
- Sie müssen mindestens 100 Wörter schreiben.

Beispielaufgabe

D E-Mail Writing

1 / 2

Please read the information.

You recently purchased computers for your company. You bought the computers from an overseas company, even though a local company would have been cheaper. Your supervisor, Mr. Watson, wants to know why you chose to purchase them from the more expensive, overseas company and not from the cheaper, local company. Write an email to him giving three reasons that support your decision.

Your reasons must come from the following themes:

Type your e-mail.

Word Count: 0

Please type here.

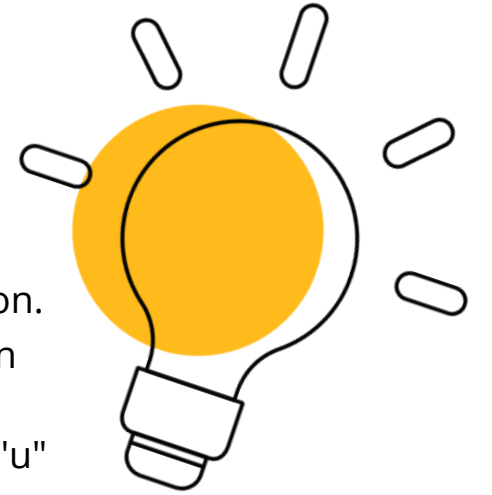
09'00" Next

Welche Fertigkeiten werden geprüft?

Diese Aufgabe prüft Ihre Schreibfertigkeit einschließlich der Fertigkeiten:

- grammatikalisch korrekte Sätze zu schreiben.
- dem Thema und der Situation angemessenes Vokabular zu verwenden.
- Gedanken logisch anzuordnen.
- einen angemessenen Ton zu verwenden, der den Textinhalt sowie das Verhältnis zum Empfänger der E-Mail widerspiegelt.

E-Mail schreiben **Tipps**



- Lesen Sie die Textpassage und die Anweisung sorgfältig. Adressieren Sie Ihre E-Mail an die richtige Person.
- Stellen Sie sicher, dass Ihre E-Mail alle infrage stehenden Themen anspricht. Stützen Sie jeden Gedanken durch Details.
- Schreiben Sie relativ formell, der Arbeitssituation angemessen. Verwenden Sie keine Abkürzungen (z.B. "u" für "you").
- Achten Sie auf Rechtschreibung, Großschreibung und Satzzeichen.
- Schreiben Sie mindestens 100 Wörter in vollständigen, grammatikalisch korrekten Sätzen. Mehr zu schreiben ist immer besser.
- Die Wortzählungsfunktion zeigt an, wie viele Wörter Sie geschrieben haben.

Üben Sie mit dem Beispiel unten. Geben Sie sich zum Lesen und Antworten 9 Minuten Zeit.

You recently purchased computers for your company. You bought the computers from an overseas company, even though a local company would have been cheaper. Your supervisor, Mr. Watson, wants to know why you chose to purchase them from the more expensive, overseas company and not from the cheaper, local company. Write an email to him giving three reasons that support your decision.

Your reasons must come from the following themes:

- customer service
- warranty
- variety

You should include all three themes. Provide supporting ideas for each of your reasons.

Teil E: Diktat

Anweisung



Zum Hören der
Anweisung
klicken

E Dictation**Instructions**

Please type each sentence exactly as you hear it. You will have 25 seconds for each sentence. Pay attention to spelling and punctuation. Click "Next" when you are finished. After 25 seconds, your work will be saved automatically.

You hear:

You type:

Replay Next

Beispielaufgabe

E Dictation**1 / 8**

Type what you heard.

00'24" Next

Was müssen Sie tun?

- Sie hören einen laut gesprochenen Satz.
- Sie müssen den Satz Wort für Wort eintippen.
- Sie hören den Satz nur einmal.
- Sie haben 25 Sekunden Zeit, um Ihre Antwort einzutippen.
- Danach wird Ihre Antwort gespeichert.

Welche Fertigkeiten werden geprüft?

- Diese Aufgabe prüft, wie gut Sie einen gesprochenen Satz verstehen.
- Sie prüft auch, wie gut Sie einen gehörten Satz schreiben, und ob Grammatik, Rechtschreibung, Zeichensetzung und Großschreibung korrekt sind.

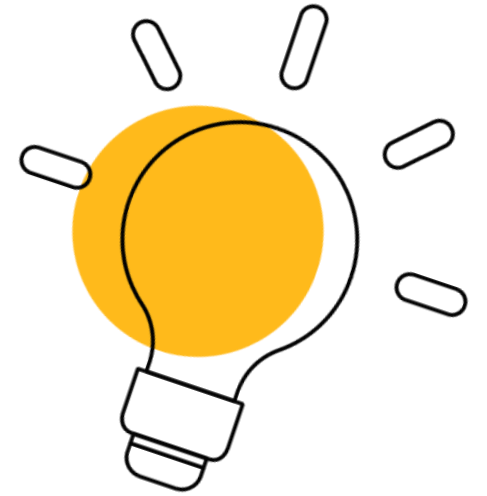
Diktat **Tipps**

- Hören Sie sich den Satz an, bevor Sie beginnen, ihn zu tippen.
- Konzentrieren Sie sich auf die Aussage des Satzes, um ihn sich gut zu merken.
- Achten Sie auf Rechtschreibung, Großschreibung und Zeichensetzung.

Das Beispiel unten dient Ihrer Übung. Geben Sie Ihre Antwort möglichst in 25 Sekunden ein.



**Zum Hören der
Aufgabe klicken**



Teil F: Antwortauswahl

Anweisung



Zum Hören der
Anweisung
klicken

F Response Selection

Instructions

You will hear a sentence and then three possible responses. Click the letter A, B, or C to choose the correct response. You will have 8 seconds to answer.

You hear:

You click:

What time is it now?

A. I like reading newspapers.

B. Food is getting expensive.

C. It's nine o'clock.

☐ A

☐ B

☒ C

Replay

Next

Example answer screen

F Response Selection

1 / 8

Select the correct response.

☐ A

☐ B

☐ C

00'08"

Next

Was müssen Sie tun?

- Sie hören einen Satz.
- Sie sehen drei mögliche Antworten.
- Sie wählen die richtige Antwort aus.

Welche Fertigkeiten werden geprüft?

- Diese Aufgabe prüft das Hörverstehen – die Fertigkeit, Wörter zu erkennen, die Aussage eines gesprochenen Satzes zu verstehen und basierend auf dem Kontext die beste Antwort zu identifizieren.

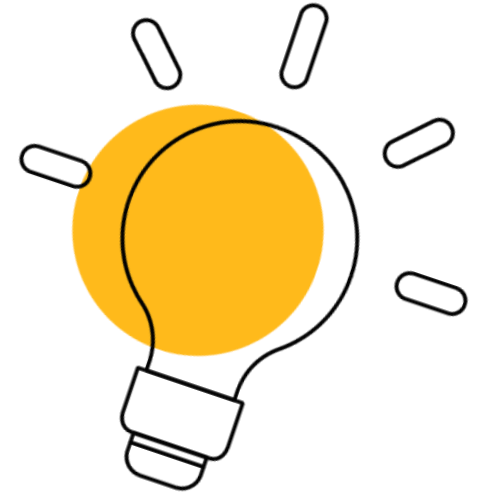
Antwortauswahl **Tipps**

- Hören Sie sorgfältig zu und überlegen Sie, welche Gesamtaussage der Satz hat.
- Hören Sie sich alle Antworten an.
- Wählen Sie nur eine Antwort aus.

Beantworten Sie zur Übung die Aufgabe unten.



**Zum Hören der
Aufgabe klicken**



Teil G: Textverstehen

Anweisung



Zum Hören der
Anweisung
klicken

G **Passage Comprehension**

Instructions

You will hear a story, followed by three questions. When you hear a beep, say your answer quickly and smoothly. Your answer should be a few words or a very short sentence.

You hear:	You say:
Jason woke up feeling sick. He called his boss and explained that he couldn't come into work. Immediately after making the phone ...	
What problem did Jason have when he woke up	He felt sick
What did he do right after calling his boss	Took medicine
What did Jason do that after	He went to work

Beispielaufgabe

G **Passage Comprehension**

1 / 6

Answer the question.

Was müssen Sie tun?

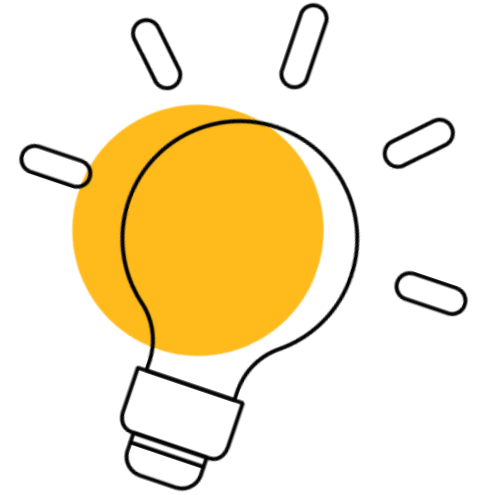
- Sie hören eine Textpassage über eine Situation im Alltag oder am Arbeitsplatz.
- Es gibt drei Fragen zu der Textpassage.
- Sie antworten auf die Fragen, indem Sie laut sprechen.

Welche Fertigkeiten werden geprüft?

- Diese Aufgabe prüft Ihre Fertigkeiten,
- die Hauptgedanken und Details der Geschichte zu verstehen.
 - zu zeigen, dass Sie die Geschichte verstehen, indem Sie kurze Antworten sprechen.

Textverstehen **Tipps**

- Hören Sie sorgfältig zu, um die Geschichte gut zu verstehen.
- Antworten Sie mit einem kurzen Ausdruck oder einem sehr kurzen Satz.



Beantworten Sie zur Übung die Aufgabe unten.



1. Zum Hören der Geschichte klicken.



2. Zum Hören von Frage 1 klicken.



3. Zum Hören von Frage 2 klicken.



4. Zum Hören von Frage 3 klicken.

Teil H: Wiederholen

Anweisung



Zum Hören der
Anweisung
klicken

H Repeat

Instructions

Please repeat each sentence that you hear.

You hear:

You say:

"Leave town on the next train."

"Leave town on the next train."

Replay

Next

Beispielaufgabe

H Repeat

1 / 10

Repeat what you heard.

Was müssen Sie tun?

- Sie hören jeweils einen Satz.
- Sie werden gebeten, den jeweiligen Satz zu wiederholen.
- Wiederholen Sie ihn genauso, wie Sie in gehört haben.
- Sie haben für Ihre Antwort 15 Sekunden Zeit.

Welche Fertigkeiten werden geprüft?

- Diese Aufgabe prüft die Sprechfertigkeit.
- Sie bewertet, wie gut Sie einen vorgegebenen Satz verstehen und wiedergeben, unter Verwendung einer präzisen Satzstruktur sowie guter und flüssiger Aussprache.

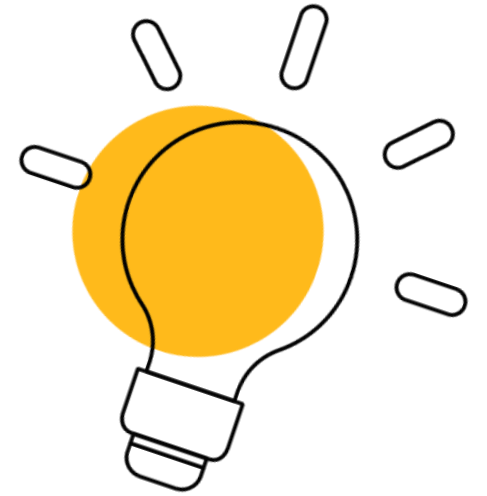
Wiederholen **Tipps**

- Hören Sie die Aufgabe.
- Überlegen Sie, welche Aussage der Satz hat.
- Wiederholen Sie, was Sie gehört haben, und geben Sie den Rhythmus, die Pausen und die Intonation genauso wieder wie in der Aufnahme.
- Beginnen Sie innerhalb von 6 Sekunden zu sprechen, andernfalls geht der Test zur nächsten Aufgabe über.

Zur Übung können Sie sich die Aufgabe unten anhören.



**Zum Hören der
Aufgabe klicken**



Teil I: Sprechsituationen

Anweisung



Zum Hören der
Anweisung
klicken

I Speaking Situations

Instructions

You will hear and read a description of a situation. You will have 10 seconds to think about your answer. Then you will hear a beep. You will have 60 seconds to answer the question. Please answer as completely as you can.

Replay Next

Beispielaufgabe

I Speaking Situations

1 / 2

Answer the question.

You borrowed a jacket from your friend, Mark. However, you spilled coffee on it, and it left a large stain. Mark calls and says he needs his jacket. What would you say to him?

00'59" Next

Was müssen Sie tun?

- Sie hören und sehen die Beschreibung einer Situation.
- Sie werden aufgefordert, darauf zu antworten.
- Sie sprechen Ihre Antwort laut und deutlich.
- Sie haben 10 Sekunden Zeit, um sich Ihre Antwort zu überlegen.
- Nach dem Signalton haben Sie 60 Sekunden Zeit für Ihre Antwort.

Welche Fertigkeiten werden geprüft?

Diese Aufgabe prüft ihre Fertigkeiten:

- eine bestimmte Situation zu verstehen.
- im vorgegebenen Kontext auf sozial angemessene Weise zu sprechen.
- mit deutlicher Aussprache und flüssig zu sprechen.

Sprechsituationen **Tipps**

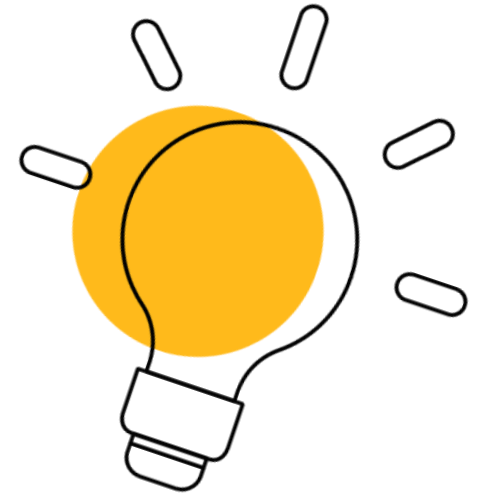
- Hören Sie sich die Geschichte (Situation) genau an.
- Überlegen Sie, welches Geschehen sich abspielt und wer daran beteiligt ist, z.B., ob es eine formelle oder eine informelle Situation ist.
- Überlegen Sie, wie Sie antworten. Entschuldigen Sie sich, bitten Sie um etwas oder verweigern Sie Ihre Hilfe? Welche gesellschaftlichen Konventionen gilt es zu beachten?
- Überlegen Sie, ob Ihre Worte und Ihre Intonation der Situation angemessen sind.
- Antworten Sie so vollständig, wie Sie können.
- Antworten Sie innerhalb von 15 Sekunden. Andernfalls wird die nächste Aufgabe eingeblendet.

Üben Sie am Beispiel unten. Im Test haben Sie 10 Sekunden Zeit, um sich Ihre Antwort zu überlegen, und 60 Sekunden, um zu antworten.



**Zum Hören der
Aufgabe hier
klicken.**

You borrowed a jacket from your friend, Mark. However, you spilled coffee on it, and it left a large stain. Mark calls and says he needs his jacket. What would you say to him?



Teil J: Geschichten nacherzählen

Anweisung



Zum Hören der
Anweisung
klicken

J Story Retellings

Instructions

You will hear three brief stories. Each story will be spoken once, followed by a beep. When you hear the beep, you will have 30 seconds to retell the story in English. Try to retell as much of the story as you can, including the situation, characters, actions, and ending. You will hear another beep at the end of the 30 seconds.



Replay



Next

Beispielaufgabe

J Story Retellings

1 / 3

Retell the story in your own words.



Next

Was müssen Sie tun?

- Sie hören eine kurze Geschichte. Sie wird einmal erzählt.
- Nach dem Signalton erzählen Sie die Geschichte in eigenen Worten nach.
- Sie haben 30 Sekunden Zeit für Ihre Nacherzählung.
- Nach 30 Sekunden ertönt ein zweiter Signalton, Ihre Antwort wird gespeichert.

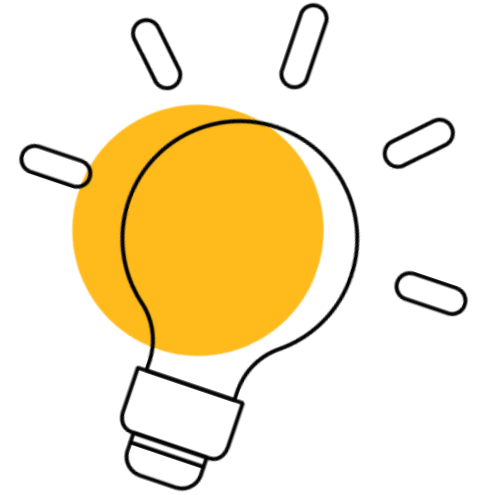
Welche Fertigkeiten werden geprüft?

Diese Aufgabe prüft ihre Fertigkeiten:

- den Hauptgedanken und Details einer kurzen Geschichte zu verstehen.
- die Geschichte in eigenen Worten mit angemessenem Vokabular und korrekter Grammatik nachzuerzählen.
- mit korrekter Aussprache und flüssig zu sprechen.

Geschichten nacherzählen **Tipps**

- Hören Sie sich die Geschichte sorgfältig an.
- Konzentrieren Sie sich und versuchen Sie, sich Namen, Orte und das Geschehen zu merken.
- Geben Sie möglichst viele Details und die wichtigste Information der Geschichte wieder.
- Verwenden Sie eigene Worte – wiederholen Sie nicht genau, was Sie gehört haben.
- Sprechen Sie deutlich, in ganzen Sätzen und mit korrekter Grammatik.



Üben Sie mit der Aufgabe unten. Sie haben 30 Sekunden Zeit, um die Geschichte nachzuerzählen.



**Zum Hören der
Geschichte
klicken**

Bewertungsberichte

Der Testadministrator kann Ihnen einen Bewertungsbericht übergeben, der auf international anerkannten Skalen (Global Scale of English und CEFR) basiert und Ihre Gesamt-Sprachkompetenz sowie Ihre Leistungen in einzelnen Fertigkeiten bewertet. Der Bericht enthält auch Tipps zur Verbesserung.

